

**ANALIZA STANU GOSPODARKI ODPADAMI  
KOMUNALNYMI  
NA TERENIE GMINY WAŁBRZYCH  
-MIASTA NA PRAWACH POWIATU za 2022 r.**



Wałbrzych, kwiecień 2023 r.

## SPIS TREŚCI

|   |    |
|---|----|
| I. Wstęp .....  | 2  |
| II. Możliwość przetwarzania zmieszanych odpadów komunalnych, bioodpadów stanowiących odpady komunalne oraz przeznaczonych do składowania pozostałości z sortowania odpadów komunalnych i pozostałości z procesu mechaniczno-biologicznego przetwarzania zmieszanych odpadów komunalnych.....                          | 3  |
| III. Potrzeby inwestycyjne związane z gospodarowaniem odpadami komunalnymi .....  | 3  |
| IV. Koszty poniesione w związku z odbieraniem, odzyskiem, recyklingiem i unieszkodliwianiem odpadów komunalnych w podziale na wpływy, wydatki i nadwyżki z opłat za gospodarowanie odpadami komunalnymi.....  | 8  |
| V. Liczba mieszkańców .....   | 10 |
| VI. Właściciele nieruchomości, którzy nie zawarli umowy na odbieranie odpadów komunalnych, w imieniu których gmina powinna podjąć działania, o których mowa w art. 6 ust. 6-12 ustawy o utrzymaniu czystości i porządku w gminach .....   | 11 |
| VII. Ilości odpadów komunalnych wytwarzanych na terenie gminy Wałbrzych .....   | 11 |
| VIII. Ilość zmieszanych odpadów komunalnych, bioodpadów stanowiących odpady komunalne, odbieranych z terenu gminy Wałbrzych oraz przeznaczonych do składowania pozostałości z sortowania odpadów komunalnych oraz pozostałości z procesu mechaniczno-biologicznego przetwarzania zmieszanych odpadów komunalnych..... | 19 |
| IX. Osiągnięte poziomy przygotowania do ponownego użycia i recyklingu odpadów komunalnych.....  | 19 |
| X. Masa odpadów komunalnych wytworzonych na terenie gminy przekazanych do termicznego przekształcania oraz stosunek masy odpadów komunalnych przekazanych do termicznego przekształcania do masy odpadów komunalnych wytworzonych na terenie gminy.....   | 21 |
| XI. Zmiany w obowiązujących aktach prawa miejscowego.....   | 21 |
| XII. Podsumowanie i wnioski .....   | 22 |

### I. Wstęp

Na podstawie art. 9tb ust. 1 ustawy z dnia 13 września 1996 r. o utrzymaniu czystości i porządku w gminach ( Dz. U. z 2022 r. poz. 2519 z późn. zm.), dokonuje się analizy stanu gospodarki odpadami komunalnymi, w celu weryfikacji możliwości technicznych i organizacyjnych gminy w zakresie gospodarowania odpadami komunalnymi.

Zgodnie z przywołanym powyżej przepisem analiza obejmuje następujące zagadnienia:

- możliwości przetwarzania niesegregowanych (zmieszanych) odpadów komunalnych, bioodpadów stanowiących odpady komunalne oraz przeznaczonych do składowania pozostałości z sortowania odpadów komunalnych i pozostałości z procesu mechaniczno-biologicznego przetwarzania niesegregowanych (zmieszanych) odpadów komunalnych;
- potrzeby inwestycyjne związane z gospodarowaniem odpadami komunalnymi;
- koszty poniesione w związku z odbieraniem, odzyskiem, recyklingiem i unieszkodliwianiem odpadów komunalnych w podziale na wpływy, wydatki i nadwyżki z opłat za gospodarowanie odpadami komunalnymi;
- liczbę mieszkańców;
- liczbę właścicieli nieruchomości, którzy nie zawarli umowy, o której mowa w art. 6 ust. 1, w imieniu których gmina powinna podjąć działania, o których mowa w art. 6 ust. 6-12;
- ilość odpadów komunalnych wytwarzanych na terenie gminy;
- ilość niesegregowanych (zmieszanych) odpadów komunalnych i bioodpadów stanowiących odpady komunalne, odbieranych z terenu gminy oraz przeznaczonych do składowania pozostałości z sortowania odpadów komunalnych i pozostałości z procesu mechaniczno-biologicznego przetwarzania niesegregowanych (zmieszanych) odpadów komunalnych;
- uzyskane poziomy przygotowania do ponownego użycia i recyklingu odpadów komunalnych;
- masę odpadów komunalnych wytworzonych na terenie gminy przekazanych do termicznego przekształcania oraz stosunek masy odpadów komunalnych przekazanych do termicznego przekształcania do masy odpadów komunalnych wytworzonych na terenie gminy.

Niniejsza analiza podlega publicznemu udostępnieniu na stronie podmiotowej Biuletynu Informacji Publicznej Urzędu Miejskiego w Wałbrzychu.

## **II. Możliwość przetwarzania niesegregowanych (zmieszanych) odpadów komunalnych, bioodpadów stanowiących odpady komunalne oraz przeznaczonych do składowania pozostałości z sortowania odpadów komunalnych i pozostałości z procesu mechaniczno-biologicznego przetwarzania niesegregowanych (zmieszanych) odpadów komunalnych**

Na terenie Gminy Wałbrzych istnieje możliwość przetwarzania zmieszanych odpadów komunalnych na instalacji mechaniczno-biologicznego przetwarzania odpadów przy ul. Beethovena w Wałbrzychu o statusie RIPOK. W związku ze zniesieniem podziału na regiony obecnie jest to Instalacja Komunalna.

Na terenie Gminy Wałbrzych nie ma możliwości przetwarzania bioodpadów stanowiących odpady komunalne oraz składowania pozostałości z sortowania i pozostałości z procesu mechaniczno-biologicznego przetwarzania odpadów komunalnych. Odpady te winny być zagospodarowane, zgodnie z zapisami Wojewódzkiego Planu Gospodarki Odpadami dla Województwa Dolnośląskiego.

## **III. Potrzeby inwestycyjne związane z gospodarowaniem odpadami komunalnymi**

Inwestycje związane z gospodarką odpadami komunalnymi zrealizowane w roku 2022 służą udoskonaleniu systemu gospodarowania odpadami komunalnymi na obszarze gminy Wałbrzych. Instalacja Komunalna przy ul. Beethovena 43 to nowoczesny zakład segregacji i zagospodarowania odpadów wyposażony w nowoczesną linię technologiczną do sortowania odpadów komunalnych. Instalacja może przetworzyć do 40 000 Mg/rok zmieszanych odpadów komunalnych i 10 000 Mg/rok odpadów komunalnych pochodzących ze zbiórki selektywnej. Instalacja posiada wymagane prawem wszystkie odbiory i pozwolenia.



*Źródło: materiały własne; Instalacja Komunalna przy ul. Beethovena w Wałbrzychu*





*Źródło: materiały własne; Instalacja Komunalna przy ul. Beethovena w Wałbrzychu*

Posiadana instalacja do biologicznego przetwarzania odpadów zielonych ma możliwość zagospodarować/przetworzyć odpady w ilości 2 000 Mg/rok. Instalacja została zgłoszona do Marszałka Województwa Dolnośląskiego i oczekuje na wydanie stosownego Pozwolenia Zintegrowanego. Inwestycja została zrealizowana przez spółkę miejską, tj. Miejski Zakład Usług Komunalnych Sp. z o. o.



*Źródło: materiały własne; Instalacja Komunalna przy ul. Beethovena w Wałbrzychu*

Przez cały 2022 r. na terenie gminy działały dwa punkty selektywnej zbiórki odpadów komunalnych:

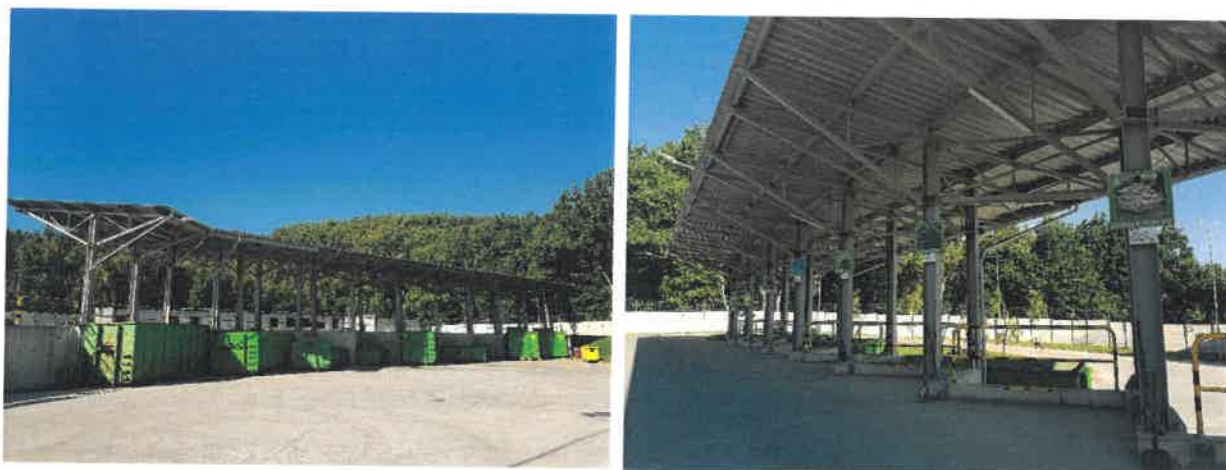
- przy ul. Stacyjnej - łatwo dostępny i często odwiedzany szczególnie przez mieszkańców części północnej miasta.



*Źródło: materiały własne; PSZOK przy ul. Stacyjnej w Wałbrzychu*

- przy ul. Beethovena 43 - zapewnia wygodny dostęp i możliwość pozbycia się odpadów problemowych dla mieszkańców z południowej części miasta.





Źródło: materiały własne; PSZOK przy ul. Beethovena w Wałbrzychu

Każdy z PSZOK-ów ma możliwość przyjęcia do 3000 Mg/rok odpadów komunalnych selektywnie zbieranych. Prowadzenie punktów selektywnej zbiórki odpadów komunalnych powierzono MZUK Sp. z o. o. Punkty selektywnej zbiórki odpadów komunalnych (PSZOKi) są to miejsca, do których każdy mieszkaniec Wałbrzycha, może w ramach ponoszonej opłaty za odpady komunalne przekazywać odpady komunalne zbierane w sposób selektywny tj.

- papier i tekturę;
- metale;
- tworzywa sztuczne, opakowania z tworzyw sztucznych, w tym folia opakowaniowa, butelki PET, styropian opakowaniowy;
- szkło;
- odpady opakowaniowe wielomateriałowe;
- bioodpady, w tym trawa;
- przeterminowane leki;
- chemikalia i opakowania po chemikaliach;
- farby i opakowania po farbach;
- zużyte baterie i akumulatory;
- zużyty sprzęt elektryczny i elektroniczny;
- meble i inne odpady wielkogabarytowe;
- odpady budowlane i rozbiórkowe pochodzące z gospodarstw domowych;
- zużyte opony w ilości 12 szt. na rok na budynek jednorodzinny lub w przypadku zabudowy wielorodzinnej na lokal mieszkalny;



- odpady odzieży i tekstyliów;
- odpady niekwalifikujące się do odpadów medycznych powstałe w gospodarstwie domowym w wyniku przyjmowania produktów leczniczych, w formie iniekcji i prowadzenia monitoringu poziomu substancji we krwi, w szczególności igieł i strzykawek;
- drewno;
- odpady niebezpieczne powstające w gospodarstwie domowym.

Wobec dalszych potrzeb i chęci rozwoju swojej działalności w zakresie gospodarki odpadami, MZUK Sp. z o.o. planuje w perspektywie najbliższych lat rozbudowę zakładu przy ul. Beethovena 43 o wybudowanie:

- znacznie większej instalacji do kompostowania bioodpadów,
- instalacji do doczyszczania szkła, papieru i innych odpadów,
- instalacji do przetwarzania odpadów wielkogabarytowych.

W 2022 roku rozpoczęto kompleksowe zadanie polegające na systematycznej budowie ogrodzeń pojemników do selektywnej zbiórki odpadów komunalnych (boksów). Pierwotnie zlecono Miejskiemu Zakładowi Usług Komunalnych Sp. z o. o. wybudowanie 5 ogrodzeń pojemników do selektywnej zbiórki odpadów komunalnych na łączną kwotę 95 849,70 zł. Wybudowano boksy w następujących lokalizacjach:

- ul. Piętnastolecia dz. nr 128/10 obr. 6 Piaskowa Góra, odbiór robót 1.06.2022 r.
- ul. Grodzka 44, dz. nr 179/15 obr. 47 Podzamcze, odbiór robót 5.08.2022 r.
- ul. Palisadowa 93 dz. nr 87/5, obr. 47 Podzamcze, odbiór robót 5.08.2022 r.
- ul. Piasta 47, dz. nr 4/9, obr. 17 Biały Kamień, odbiór robót 15.09.2022 r.
- Pl. Czeredziaka, dz. nr 322/5, obr. 33 Podgórze, odbiór robót 15.09.2022 r.

Następnie powierzono MZUK Sp. z o. o. do wykonania kolejnych 10 boksów na kwotę 198 000,00zł. Rozliczenie tej części zadania nastąpiło w I kwartale 2023 roku. W 2023 roku planowana jest budowa kolejnych 30 boksów na łączną kwotę 594 000,00 zł





*Źródło: materiały własne; Przykładowy boks wybudowany w 2022 r. przez MZUK Sp. z o. o.*

#### **IV. Koszty poniesione w związku z odbieraniem, odzyskiem, recyklingiem i unieszkodliwianiem odpadów komunalnych w podziale na wpływy, wydatki i nadwyżki z opłat za gospodarowanie odpadami komunalnymi**

Średni miesięczny koszt usług odbierania i zagospodarowania odpadów komunalnych pochodzących z terenu gminy Wałbrzych w 2022 r. (tj. koszty odbierania i zagospodarowania odpadów komunalnych) wyniósł **1 879 198,88 zł**.

Całkowity poniesiony koszt świadczenia usług odbierania i zagospodarowania odpadów w okresie od 1 stycznia 2022 r. do 31 grudnia 2022 r. to **22 550 386,61 zł**. Zestawienie prezentuje tabela nr 1.

W porównaniu do 2021 r. wydatki na odbieranie i zagospodarowanie odpadów komunalnych w 2022 r. **zmały** o **2 206 357,01 zł**, co przede wszystkim spowodowane było prowadzeniem intensywnych kampanii dot. ograniczania ilości wytwarzanych odpadów, a także wzrostem sprzedaży odpadów selektywnie zebranych.

**Tabela 1. Koszty poniesione na odbieranie, odzysk, recykling i unieszkodliwianie odpadów komunalnych w 2020, 2021 i 2022 r.**

| Okres     | Koszt poniesiony zł  |                      |                      |
|-----------|----------------------|----------------------|----------------------|
|           | 2020                 | 2021                 | 2022                 |
| 1 miesiąc | <b>2 124 785,01</b>  | <b>2 063 061,97</b>  | <b>1 879 198,88</b>  |
| 1 rok     | <b>25 497 420,20</b> | <b>24 756 743,62</b> | <b>22 550 386,61</b> |

*Źródło: materiały własne*

Dodatkowymi kosztami jakie ponosi gmina w związku z funkcjonowaniem systemu gospodarowania odpadami komunalnymi są:

- ✓ koszty administracyjne – 821 224,00 zł;
- ✓ koszty funkcjonowania dwóch Punktu Selektywnej Zbiórki Odpadów Komunalnych przy ul. Beethovena oraz przy ul. Stacyjnej- łącznie 2 599 412,52 zł;
- ✓ koszty obsługi i odbioru przeterminowanych leków z aptek na terenie miasta w wysokości - 15 824,16 zł;
- ✓ koszty dodatkowe (umowy, zamówienia) – 71 802,48 zł;
- ✓ koszt zorganizowania i wybudowania boksów do selektywnej zbiórki odpadów komunalnych– 95 849,70zł;
- ✓ koszt edukacji ekologicznej – 171 524,80 zł.

Otrzymano dotację z Wojewódzkiego Funduszu Ochrony Środowiska i Gospodarki Wodnej we Wrocławiu w ramach zadania *“Akcja edukacyjna mieszkańców miasta Wałbrzycha pn. Stop plastik”* w wysokości 4 922,64 zł zgodnie z umową nr 0204/D/EE/WB/2022 z 3.03.2022 r. Zadanie to zostało zrealizowane w 2021 roku.

Otrzymano również dotację z WFOŚiGW w ramach zadania *“Upcykling – nie wyrzucam. Odzyskuje. Odpowiedzialnie kupuje.”* w wysokości 8 780,00 zł zgodnie z umową nr 1039/D/EE/WB/2022 z 28.09.2022 r.

Łączne koszty funkcjonowania systemu gospodarowania odpadami komunalnymi poniesione przez gminę Wałbrzych w roku 2022 **wyniosły: 26 326 024,27 zł.** Zestawienie w/w kosztów prezentuje tabela 2.

**Tabela 2. Koszty funkcjonowania systemu gospodarowania odpadami komunalnymi na terenie Wałbrzycha w 2022 r.**

| Składniki kosztów systemu                     | Koszt [zł]           |
|---|----------------------|
| Odbiór i zagospodarowanie odpadów komunalnych | 22 550 386,61        |
| Funkcjonowanie PSZOK                          | 2 599 412,52         |
| Odbiór przeterminowanych leków z aptek        | 15 824,16            |
| Edukacja ekologiczna                          | 171 524,80           |
| Koszty administracyjne                        | 821 224,00           |
| Koszty dodatkowe                              | 71 802,48            |
| Budowy boksów                                 | 95 849,70            |
| <b>Razem</b>                                  | <b>26 326 024,27</b> |

Źródło: materiały własne

W roku 2022 wpływy z opłaty za gospodarowanie odpadami komunalnymi w całości pokryły koszt funkcjonowania systemu. Wzrost przychodów z opłat spowodowany jest szczegółową weryfikacją oraz kontrolą osób zamieszkujących na danej nieruchomości oraz szeregiem działań edukacyjnych prowadzonych na terenie miasta, które zwiększyły świadomość mieszkańców w zakresie gospodarki odpadami.

**Tabela 3. Zestawienie kosztów funkcjonowania systemu gospodarowania odpadami komunalnymi oraz przypisów opłat za gospodarowanie odpadami komunalnymi w 2020, 2021 i 2022 r.**

| Lata | Wartość faktur [zł] | Przypis opłaty [zł] |
|------|---------------------|---------------------|
| 2020 | 25 505 435,58       | 30 598 197,03       |
| 2021 | 31 476 268,12       | 28 500 311,36       |
| 2022 | 26 326 024,27       | 29 914 428,08       |

#### V. Liczba mieszkańców

Według danych z Biura Ewidencji Ludności tut. Urzędu, na dzień 31.12.2022 r. w Wałbrzychu zameldowanych było **95 172** mieszkańców. Dane te znacząco odbiegają od tych podawanych przez GUS. Wg GUS liczba ludności Wałbrzycha na dzień 31.12.2022 r. wynosiła **108 222** mieszkańców. Natomiast według danych z rejestru deklaracji, liczba mieszkańców wyniosła **83 955**.

**VI. Liczba właścicieli nieruchomości, którzy nie zawarli umowy na odbieranie odpadów komunalnych, w imieniu których gmina powinna podjąć działania, o których mowa w art. 6 ust. 6-12 ustawy o utrzymaniu czystości i porządku w gminach**

Uchwała nr XXXVIII/429/21 Rady Miejskiej Wałbrzycha z dnia 15 lipca 2021 r., uchyliła uchwałę Nr XXV/256/20 z dnia 20 sierpnia 2020 r. Rada Miejska Wałbrzycha w sprawie przyjęcia obowiązku odbierania odpadów komunalnych od właścicieli nieruchomości, na których nie zamieszkują mieszkańcy, a powstają opady komunalne. W związku z powyższym od 1 listopada 2021 r. z gminnego systemu gospodarowania odpadami komunalnymi wyłączone zostały wszystkie nieruchomości, na których nie zamieszkują mieszkańcy, a powstają odpady komunalne.

Właściciele nieruchomości wyłączonych z systemu gospodarowania odpadami komunalnymi podlegają systematycznym kontrolom prowadzonym przez Straż Miejską na zlecenie Biura Środowiska i Klimatu.

W 2022 r. nie stwierdzono przypadków, w których gmina musiałaby podejmować działania, o których mowa w art. 6 ust. 6-12 ustawy o utrzymaniu czystości i porządku w gminach, tj.

- organizować odbieranie odpadów komunalnych od właścicieli nieruchomości, którzy nie zawarli umów na odbieranie odpadów komunalnych;
- wydawać decyzję ustalającą obowiązek uiszczania, wysokość, terminy uiszczania opłat oraz sposób i terminy udostępniania pojemników w celu odbierania odpadów od tych właścicieli.

**VII. Ilości odpadów komunalnych wytwarzanych na terenie gminy Wałbrzych**

Ilość wytwarzanych odpadów komunalnych na terenie miasta Wałbrzycha w 2022 r., wyniosła:

- **33 364,53 Mg** - zgodnie ze złożonymi sprawozdaniami przez podmioty odbierające odpady komunalne;
- **2 168,46 Mg** - ilość zebranych odpadów komunalnych w dwóch Punktach Selektywnej Zbiórki Odpadów Komunalnych;
- **86,38 Mg** - zebrane odpady komunalne przez podmioty zbierające odpady komunalne;
- **2,068 Mg** - przeterminowane leki odebrane z aptek.



Po przeliczeniu wszystkich odebranych i zebranych odpadów komunalnych na dzień przygotowania analizy daje wynik **35 619,41 Mg**, co w przybliżeniu daje **374 kg** rocznie na jednego mieszkańca. Do uzyskania wyniku została przyjęta liczba według danych z Biura Ewidencji Ludności tut. Urzędu, na dzień 31.12.2022 r. w Wałbrzychu tj. **95 172** mieszkańców.

W dalszym ciągu kontynuowano model systemu gospodarowania odpadami komunalnymi zakładający selektywną zbiórkę z podziałem na główne frakcje, takie jak: odpady zmieszane (pozostałe z wysegregowania innych frakcji), zmieszane odpady opakowaniowe, butelki PET, odpady opakowaniowe z papieru i tektury, odpady opakowaniowe ze szkła, bioodpady. Natomiast w 2022 r. zrezygnowano z odbioru odpadów selektywnie zebranych typu papier, szkło i tworzywa sztuczne (butelki PET) w systemie workowym w zabudowie jednorodzinnej oraz w małych wspólnotach mieszkaniowych. Odpady tego typu powinno się dostarczać do ogólnodostępnych miejsc selektywnej zbiórki odpadów komunalnych tzw. "gniazd" lub przekazywać do PSZOK. Właściciele zabudowy jednorodzinnej zostali wyposażeni w pojemne torby polipropylenowe wielokrotnego użytku do selektywnej zbiórki odpadów, które służą gromadzeniu odpadów i późniejszym ich opróżnianiu w tzw. „gniazdach”. Rezygnacja z systemu workowego ma na celu ograniczenie wytwarzania odpadów z tworzyw sztucznych. Ilość odpadów plastikowych na świecie zatrważająco rośnie, co ma szkodliwy wpływ na ekosystemy, różnorodność biologiczną i zdrowie ludzkie.



*Źródło: materiały własne; Torby wielokrotnego użytku przekazane mieszkańcom Wałbrzycha*

Na terenie miasta funkcjonują dwa nowoczesne Punkty Selektywnej Zbiórki Odpadów Komunalnych (PSZOK) przy ul. Stacyjnej oraz przy ul. Beethovena, gdzie mieszkańcy mogą oddawać odpady wielkogabarytowe, zużyte opony oraz zużyty sprzęt elektryczny i elektroniczny. Wobec powyższego w 2022 r., wzorem lat poprzednich, nie została przeprowadzona akcja zbierania odpadów wielkogabarytowych w formie wystawki, tzw. akcja „Wywalamy graty z chaty”.

Utrzymane natomiast zostały kwartalne zbiórki zużytego sprzętu elektrycznego i elektronicznego bezpośrednio od mieszkańców oraz poświęteczna zbiórka choinek.

W roku 2022 gmina Wałbrzych kontynuowała współpracę z firmą MB Recycling Sp. z o. o., na mocy której na terenie miasta ustawiono 16 specjalistycznych czerwonych pojemników do zbierania zużytego sprzętu elektrycznego i elektronicznego tzw. elektryczne śmieci. W 2022 r. zebrano w pojemnikach 23,921 Mg odpadów ( z czego 6% stanowiły baterie). Miasto Wałbrzych w roku 2022 przystąpiło do udziału w Programie POLSKA STOLICA RECYKLINGU.

Ilość poszczególnych frakcji odpadów odebranych z terenu miasta Wałbrzycha w 2021 i 2022 r.- bezpośrednio od właścicieli oraz z punktów selektywnego zbierania odpadów komunalnych- w podziale na rodzaje odpadów wg kodów prezentuje tabela 4.

**Tabela 4. Ilość poszczególnych rodzajów odpadów komunalnych odebranych od właścicieli nieruchomości z terenu gminy Wałbrzych oraz zebranych w PSZOKach w 2021 i 2022 r.**

| Kod odpadu | Rodzaj odpadu wg kodu   | Ilość [Mg]                                     |           |                 |       |
|------------|---|--|-----------|-----------------|-------|
|            |   | Odebrane od właścicieli z terenu nieruchomości |           | Zebrane w PSZOK |       |
|            |   | 2021   | 2022      | 2021            | 2022  |
| 20 03 01   | Niesegregowane (zmieszane) odpady komunalne   | 25 497,73                                      | 25 596,03 | 0,00            | 0,00  |
| 15 01 06   | Pozostałe odpady opakowaniowe   | 4 200,91                                       | 4 061,63  | 0,00            | 0,00  |
| 15 01 02   | Opakowania z tworzyw sztucznych   | 547,54   | 647,08    | 23,46           | 53,78 |
| 15 01 01   | Opakowania z papieru i tektury  | 1 196,54                                       | 1 228,77  | 54,50           | 55,81 |
| 15 01 07   | Opakowania ze szkła   | 1 370,87                                       | 1 451,81  | 6,08            | 8,83  |
| 15 01 10*  | Opakowania zawierające pozostałości substancji niebezpiecznych lub nimi zanieczyszczone | 0,00   | 0,00      | 12,16           | 19,54 |
| 20 01 01   | Papier i tektura  | 144,33   | 56,85     | 0,00            | 0,00  |

|           |   |          |        |          |          |
|-----------|---|----------|--------|----------|----------|
| 20 01 02  | Szkoło  | 16,70    | 7,33   | 0,00     | 8,70     |
| 20 01 39  | Tworzywa sztuczne   | 224,40   | 123,17 | 0,00     | 0,00     |
| 20 02 01  | Odpady ulegające biodegradacji  | 1 238,37 | 182,75 | 99,55    | 141,80   |
| 20 01 33* | Baterie i akumulatory łącznie z bateriami i akumulatorami wymienionymi w 16 06 01, 16 06 02 lub 16 06 03 oraz baterie niesortowane i akumulatory zawierające te baterie | 0,00     | 0,00   | 0,15     | 0,10     |
| 20 01 34  | Baterie i akumulatory inne niż wymienione w 20 01 33  | 0,00     | 0,00   | 0,06     | 0,00     |
| 20 01 36  | Zużyte urządzenia elektryczne i elektroniczne inne niż wymienione w 20 01 21, 20 01 23 i 20 01 35   | 0,00     | 0,00   | 105,45   | 109,23   |
| 20 01 35* | Zużyte urządzenia elektryczne i elektroniczne inne niż wymienione w 20 01 21, 20 01 23 zawierające niebezpieczne składniki  | 0,00     | 0,00   | 10,75    | 27,10    |
| 20 03 07  | Odpady wielkogabarytowe   | 0,00     | 9,11   | 1 614,40 | 1 566,02 |
| 16 01 03  | Zużyte opony  | 0,00     | 0,00   | 217,68   | 177,05   |
| 17 01 01  | Odpady betonu oraz gruz betonowy z rozbiórek i remontów   | 0,00     | 0,00   | 0,00     | 0,00     |
| 17 01 07  | Zmieszane odpady z betonu, gruzu ceglanego, odpadowych materiałów ceramicznych i elementów  | 0,00     | 0,00   | 775,78   | 0,00     |

|                     |  |                  |                  |                 |                 |
|---------------------|--|------------------|------------------|-----------------|-----------------|
|                     | wyposażenia inne niż wymienione w 17 01 06           |                  |                  |                 |                 |
| 20 01 21*           | Lampy fluorescencyjne i inne odpady zawierające rtęć | 0,00             | 0,00             | 0,00            | 0,26            |
| 20 01 32            | Leki inne niż wymienione w 20 01 31                  | 0,00             | 0,00             | 0,06            | 0,24            |
| 20 01 23*           | Urządzenia zawierające freony                        | 0,00             | 0,00             | 0,00            | 0,00            |
| 20 03 99/20 01 99   | Odpady komunalne niewymienione w innych podgrupach   | 232,01           | 0,00             | 0,00            | 0,00            |
| <b>Łącznie [Mg]</b> |  | <b>34 669,39</b> | <b>33 364,53</b> | <b>2 901,19</b> | <b>2 168,46</b> |

Źródło: sprawozdania i informacje podmiotów odbierających odpady od właścicieli nieruchomości na terenie gminy Wałbrzych

W porównaniu do 2021 r. zmaląła ilość odbieranych odpadów komunalnych od właścicieli nieruchomości objętych gminnym systemem gospodarowania odpadami komunalnymi. Spadek ten spowodowany jest drastycznym wzrostem cen węgla, drewna opałowego, prądu i gazu, mieszkańcy szukają alternatywy, jaką są odpady papieru, plastiku, części drewniane odpadów wielkogabarytowych. Malejąca z roku na rok ilość odpadów jest również spowodowana coraz większą świadomością mieszkańców w zakresie ograniczania wytwarzania odpadów komunalnych, świadomych zakupów oraz ponownego wykorzystania produktów. Nastąpił również spadek oddawanych przez mieszkańców odpadów do PSZOK, w szczególności odpadów wielkogabarytowych, zużytych opon.

### **Edukacja ekologiczna**

Dążąc do zwiększenia efektywności selektywnej zbiórki odpadów komunalnych, w 2022 r., podobnie jak w latach ubiegłych, prowadzono intensywną edukację ekologiczną mieszkańców Wałbrzycha w zakresie ograniczania ilości wytwarzanych odpadów oraz prawidłowego z nimi postępowania. W roku 2022 r. zostały przygotowane i złożone dwa wnioski do WFOŚiGW na dofinansowanie n/w zadań:

1. **LESS WASTE – ZMNIEJSZ ODPADY DO MINIMUM**
2. **UPCYKLING – nie wyrzucam. Odzyskuje. Odpowiedzialnie kupuje.**



W ramach pozyskanych środków zrealizowano szereg zintegrowanych działań mających na celu edukowanie mieszkańców Wałbrzycha w zakresie:

- unikania niepotrzebnych opakowań,
- dokonywania świadomych zakupów, tzn. kupowania artykułów codziennego użytku, takich jak proszek do prania czy woda mineralna w większych opakowaniach,
- ograniczenia konsumpcji, polegające na wtórnym wykorzystaniu odpadów,
- podniesienie świadomości dzieci w zakresie właściwego postępowania z odpadami komunalnymi,
- rola recyklingu w naszym codziennym życiu,
- zagospodarowania odpadów problemowych,
- funkcjonowanie Punktów Selektywnego Zbierania Odpadów Komunalnych,
- zmniejszania ilości odpadów powstających w gospodarstwach domowych.

1. W miesiącach od kwietnia do maja 2022 roku, we wszystkich klasach 6 szkół podstawowych oraz z mieszkańcami miasta Wałbrzycha został przeprowadzony cykl pogadanek ekologicznych pod hasłem: „Upcykling – nie wyrzucam. Odzyskuję. Odpowiedzialnie kupuję”.



Źródło: materiały własne; Plakat akcji „Upcykling-nie wyrzucam. Odzyskuję. Odpowiedzialnie kupuję”

Tematyka zajęć obejmowała szereg zagadnień związanych z odpowiedzialną konsumpcją, począwszy od codziennych wyborów konsumenckich, stawiających na umiar i niemarnowanie żywności, wybór produktów jak najskromniej zapakowanych, opakowań łatwo ulegających biodegradacji, bądź bez opakowania. Każda rzecz, którą nabywamy, czy to zabawka, urządzenie, ubranie, książka, bez względu na to jak bardzo była kosztowna, czy jak dobrej jakości, w końcu staje

się odpadem, ponieważ w momencie, gdy przestaje nam być potrzebna, bądź jest już niezdarna do użytku, zostaje przez nas wyrzucona. Łącznie w warsztatach uczestniczyło 26 klas szkół podstawowych w Wałbrzychu. Łącznie z warsztatów skorzystało ok. 500 dzieci. Oprócz dzieci w warsztatach uczestniczyli również dorośli mieszkańcy miasta. W godzinach popołudniowych zorganizowano 5 spotkań w Radach Wspólnot Samorządowych na terenie miasta Wałbrzycha oraz w wybranych 3 bibliotekach. Po wysłuchaniu prelekcji każdy uczestnik wykonał własnoręcznie torbę na zakupy wykorzystując do tego pisaki do tkanin oraz szablony.

2. W okresie od 22.09.2022 roku do 18.11.2022 roku, w klasach I-III wszystkich szkół podstawowych na terenie Wałbrzycha została przeprowadzona kampania edukacyjna pod hasłem „Less waste - Zmniejsz odpady do minimum”. Głównym celem kampanii było podniesienie wiedzy w zakresie postępowania z odpadami oraz podniesienie świadomości i wrażliwości ekologicznej dzieci, ukształtowanie prawidłowych nawyków w zakresie postępowania z odpadami, a także zwiększeniem aktywności dzieci w zakresie podejmowania konkretnych działań proekologicznych. Duży nacisk położono na konieczność korzystania z własnych woreczków do pakowania owoców i warzyw oraz z torby na zakupy wielokrotnego użytku. Szczególną uwagę zwrócono również na zbyt konsumpcyjny styl życia, który jest przyczyną powstawania odpadów, zachęcano do rezygnacji kupowania rzeczy, których tak naprawdę nie potrzebujemy, stawiając na ponowne użycie przedmiotów, przekazywanie, okazjonalne wypożyczenie. Łącznie w warsztatach uczestniczyło 14 szkół podstawowych, klasy I-III, łącznie ok. 2000 dzieci. Oprócz warsztatów w szkołach podstawowych przeprowadzono również popołudniowe spotkania z dorosłymi mieszkańcami Wałbrzycha w 11 Radach Wspólnot Samorządowych oraz spotkanie z mieszkańcami w parafii Kościoła Św. Jerzego w Wałbrzychu. Po wysłuchaniu prezentacji multimedialnej uczestnicy wykonywali torbę na zakupy ze starej koszulki bawełnianej ozdabiając ją koralikami, cekinami oraz pisakami do tkanin. Osoby, które nie zabrały ze sobą t-shirt ozdabiały gotową torbę bawełnianą pisakami, wykorzystując szablony do malowania.



*Źródło: materiały własne; Akcja „Less waste - Zmniejsz odpady do minimum”*

Osiągnięto cele założone w powyższych projektach, ale również udało się wyczulić uczestników na potrzebę ochrony środowiska naturalnego, uwrażliwić na piękno przyrody oraz ukształtować postawę szacunku dla przyrody i jej piękna. Ważnym elementem było propagowanie ekologicznego stylu życia. Uczestnicy wyrazili chęć życia zgodnie z prawami przyrody oraz konieczność zminimalizowania konsumpcji, a tym samym „produkcowania” mniejszej ilości odpadów. Zajęcia uświadomiły, że każda wydana przez nas złotówka uruchamia wielką maszynę gospodarczą, nasze pieniądze mają wpływ na kształtowanie świata, więc powinniśmy mądrze konsumować. Odpowiedzialne zakupy to zakupy świadome, mądre etyczne. Warsztaty uzmysłowiły, jak pozornie małe rzeczy mają wpływ na stan środowiska, w którym żyjemy, na naszą przyszłość, wzbogaciły wiedzę mieszkańców na temat ekologii oraz praktycznego, codziennego dbania o naszą planetę.

3. Przeprowadzenie akcji ekologicznej polegającej na zbiórce zużytego sprzętu elektrycznego i elektronicznego.

Zakres działań obejmował uruchomienie dwóch stacjonarnych punktów zbiórki zużytego sprzętu elektrycznego i elektronicznego na terenie miasta Wałbrzycha oraz indywidualne odbiory bezpośrednio z domu. Akcja organizowana 4 razy w roku w miesiącach: kwiecień, czerwiec, wrzesień, grudzień. W ramach akcji zorganizowane zostały stoiska dla dzieci i dorosłych, których celem było pogłębienie świadomości mieszkańców miasta Wałbrzycha nt. zasad gospodarowania odpadami komunalnymi, w szczególności w zakresie selektywnej zbiórki surowców.

VIII. Ilość zmieszanych odpadów komunalnych, bioodpadów stanowiących odpady komunalne, odbieranych z terenu gminy Wałbrzych oraz przeznaczonych do składowania pozostałości z sortowania odpadów komunalnych oraz pozostałości z procesu mechaniczno-biologicznego przetwarzania zmieszanych odpadów komunalnych

Tabela 5.

|   | Ilość [Mg] |
|---|------------|
| Zmieszane odpady komunalne  | 25 596,03  |
| Bioodpady (włącznie z PSZOK)  | 324,55     |
| Pozostałości z sortowania odpadów komunalnych przeznaczone do składowania                       | 0,00       |
| Pozostałości z procesu mechaniczno-biologicznego przetwarzania zmieszanych odpadów komunalnych: |            |
| frakcja 0-88 mm (kod odpadu 19 05 03, 19 05 99)   | 1847,8782  |
| frakcja powyżej 80 mm (kod odpadu 19 12 12)   | 753,1917   |

#### IX. Osiągnięte poziomy przygotowania do ponownego użycia i recyklingu odpadów komunalnych

Zapisy art. 3b u. c. p. g. obligują gminy do osiągnięcia poziomów przygotowania do ponownego użycia i recyklingu odpadów komunalnych. Od 2021 r. zmianie uległ sposób wyliczenia poziomów recyklingu, co spowodowało, że należy poddać recyklingowi jeszcze więcej odpadów niż w przypadku zastosowania dotychczasowych wzorów. Dotychczas miasta za podstawę brały wyłącznie selektywnie zebrane frakcje, czyli efekt był mierzony wyłącznie w odniesieniu do części odpadów. Już za 2021 r. gminy musiały rozliczyć się z przekazania do odzysku **wszystkich odpadów komunalnych, w tym m.in. odpadów biodegradowalnych.**

Poziom recyklingu i przygotowania do ponownego użycia odpadów komunalnych w 2022 roku, określony w ww. ustawie wynosi 25% wagowo. Osiągnięty przez Gminę Wałbrzych poziom recyklingu i przygotowania do ponownego użycia odpadów komunalnych w 2022 roku **wyniósł zaledwie 17 %.**



**Tabela nr 6. Poziomy przygotowania do ponownego użycia i recyklingu odpadów komunalnych**

| Poziom przygotowania do ponownego użycia i recyklingu [%]** |       |      |
|---|-------|------|
|   | 2021  | 2022 |
| Wymagany  | 20    | 25   |
| Osiągnięty przez gminę Wałbrzych *                          | 22,59 | 17   |

\*Źródło: sprawozdania podmiotów odbierających odpady komunalne od właścicieli nieruchomości składane w latach 2021-2022

Aktualne przepisy prawa nie określają, jaki w roku 2022 musi zostać osiągnięty poziom ograniczenia masy odpadów ulegających biodegradacji. W 2022 roku gmina Wałbrzych osiągnęła poziom ograniczenia masy odpadów ulegających biodegradacji przekazywanych do składowania na poziomie **1,13 %**.

**Tabela nr 7. Poziomy ograniczenia masy odpadów komunalnych ulegających biodegradacji przekazywanych do składowania w stosunku do masy tych odpadów wytworzonych w 1995 r. [%]- lata 2013-2022.**

| Rok  | 2021          | 2022          |
|--|---------------|---------------|
| Poziom masy odpadów komunalnych ulegających biodegradacji przekazywanych do składowania w stosunku do masy tych odpadów wytworzonych w 1995 r. [%] |               |               |
| Dopuszczalny   | Nie określono | Nie określono |
| Osiągnięty przez gminę Wałbrzych *   | 7,68          | 1,13          |

\*Źródło: sprawozdania podmiotów odbierających odpady komunalne od właścicieli nieruchomości składane w latach 2021-2022

Powyższe wyniki są dowodem na to, że system gospodarowania odpadami komunalnymi pomimo intensywnej kampanii edukacyjnej nie przyniósł w 2022 roku zamierzonych efektów. Jedną z przyczyn braku osiągnięcia wymaganego poziomu recyklingu była niewystarczająca ilość i jakość odpadów frakcji papieru, metali, tworzyw sztucznych i szkła oraz bioodpadów odebranych i zebranych selektywnie, spowodowana ich niewystarczającą segregacją "u źródła".

**X. Masa odpadów komunalnych wytworzonych na terenie gminy przekazanych do termicznego przekształcania oraz stosunek masy odpadów komunalnych przekazanych do termicznego przekształcania do masy odpadów komunalnych wytworzonych na terenie gminy**

Łączna masa odpadów komunalnych przekazanych do termicznego przekształcania odpadów w 2022 roku wyniosła 174,749 Mg. Stosunek masy odpadów komunalnych przekazanych do termicznego przekształcania do masy odpadów komunalnych wytworzonych na terenie gminy wynosi 0,49 %.

**XI. Zmiany w obowiązujących aktach prawa miejscowego.**

W 2022 r. zmieniono następujące uchwały:

**UCHWAŁA NR XLVI/526/22 RADY MIEJSKIEJ WAŁBRZYCHA**

z dnia 24 marca 2022 r.

zmieniająca uchwałę nr XXIX/314/20 Rady Miejskiej Wałbrzycha z dnia 22 grudnia 2020 r. w sprawie Regulaminu utrzymania czystości i porządku na terenie gminy Wałbrzych

**UCHWAŁA NR XLVI/527/22 RADY MIEJSKIEJ WAŁBRZYCHA**

z dnia 24 marca 2022 r.

zmieniająca uchwałę nr XXIX/315/20 Rady Miejskiej Wałbrzycha z dnia 22 grudnia 2020 r. w sprawie szczegółowego sposobu i zakresu świadczenia usług w zakresie odbierania odpadów komunalnych od właścicieli nieruchomości i zagospodarowania tych odpadów

**UCHWAŁA NR LI/571/22 RADY MIEJSKIEJ WAŁBRZYCHA**

z dnia 14 lipca 2022 r.

zmieniająca uchwałę nr XXVIII/294/20 Rady Miejskiej Wałbrzycha z dnia 26 listopada 2020 r. w sprawie wyboru metody opłaty za gospodarowanie odpadami komunalnymi oraz ustalania wysokości stawki tej opłaty

---

**UCHWAŁA NR LI/572/22 RADY MIEJSKIEJ WAŁBRZYCHA**

z dnia 14 lipca 2022 r.

w sprawie określenia wzoru deklaracji o wysokości opłaty za gospodarowanie odpadami komunalnymi

---

**UCHWAŁA NR LI/573/22 RADY MIEJSKIEJ WAŁBRZYCHA**

z dnia 14 lipca 2022 r.

zmieniająca uchwałę nr XXIX/314/20 Rady Miejskiej Wałbrzycha z dnia 22 grudnia 2020 r. w sprawie Regulaminu utrzymania czystości i porządku na terenie gminy Wałbrzych

(WSA w wyroku z 11.04.2023 r. stwierdził nieważność § 1 pkt 1 lit. b, pkt 2 lit. a,b, d)

---

**UCHWAŁA NR LI/574/22 RADY MIEJSKIEJ WAŁBRZYCHA**

z dnia 14 lipca 2022 r.

zmieniająca uchwałę nr XXIX/315/20 Rady Miejskiej Wałbrzycha z dnia 22 grudnia 2020 r. w sprawie szczegółowego sposobu i zakresu świadczenia usług w zakresie odbierania odpadów komunalnych od właścicieli nieruchomości i zagospodarowania tych odpadów

(WSA w wyroku z 11.04.2023 r. stwierdził nieważność § 1 pkt 1, 4)

---

**XII. Podsumowanie i wnioski**

Gmina Wałbrzych nie osiągnęła wymaganych przez Unię Europejską poziomów przygotowania do ponownego użycia i recyklingu odpadów komunalnych odebranych z terenu gminy. Na podstawie zebranych od podmiotów odbierających odpady danych można jednoznacznie stwierdzić, że do systemu gospodarki odpadami komunalnymi na terenie gminy muszą zostać wprowadzone dodatkowe elementy, które zapewnią osiągnięcie w kolejnych latach ustawowych poziomów recyklingu i ponownego użycia. W 2023 roku jednym z priorytetów będzie usprawnienie selektywnej zbiórki bioodpadów, które stanowią znaczną część wszystkich wytworzonych odpadów. Gmina planuje zakupić pojemniki na bioodpady dla całej zabudowy jednorodzinnej.

Gmina w zamian za uiszczoną przez właścicieli nieruchomości opłatę odbierała każdą wytworzoną przez nich ilość odpadów komunalnych zmieszanych oraz zbieranych w sposób selektywny, tj. szkła, papieru, metalu, tworzyw sztucznych, bioodpadów. Wszystkie nieruchomości korzystają z pojemników ustawionych w tzw. gniazdach na terenie miasta Wałbrzycha. Ponadto, dzięki funkcjonowaniu dwóch Punktów Selektywnej Zbiórki Odpadów, mieszkańcy Gminy Wałbrzych mieli dodatkową możliwość oddania odpadów problemowych.

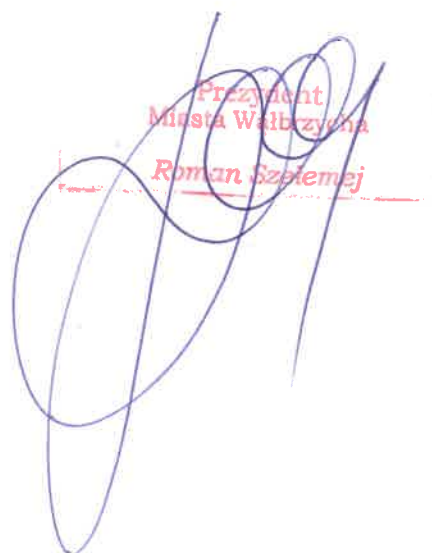
Priorytetowym przedsięwzięciem gminy Wałbrzych w roku 2022 było usprawnianie funkcjonowania systemu gospodarki odpadami komunalnymi w głównej mierze poprzez intensywną edukację ekologiczną mieszkańców oraz edukację przeprowadzoną w placówkach oświatowych.

Wszystkie informacje dot. zmian w systemie gospodarki odpadami komunalnymi przekazywane są mieszkańcom Gminy Wałbrzych na bieżąco za pośrednictwem portali internetowych, poprzez lokalne media oraz stronę internetową [www.rewolucjasmieciowa.walbrzych.eu](http://www.rewolucjasmieciowa.walbrzych.eu).

Głównym zadaniem Gminy Wałbrzych na kolejne lata będzie dalsze uświadamianie mieszkańców gminy w zakresie gospodarki odpadami komunalnymi w celu dokonywania świadomych, racjonalnych wyborów konsumpcyjnych co wiąże się z ograniczeniem ilości wytwarzanych odpadów komunalnych oraz prowadzeniem prawidłowej segregacji odpadów komunalnych w celu osiągnięcia określonych przez Unię Europejską poziomów ponownego przygotowania do użycia i recyklingu odpadów.

Gmina planuje dalsze doskonalenie i dostosowywanie systemu do obowiązujących przepisów prawnych.

Przewodniczący  
Miasta Wałbrzycha  
Roman Szelemiej



Sporządziła:

M. Mirek e-mail: [m.mirek@um.walbrzych.pl](mailto:m.mirek@um.walbrzych.pl), tel. 74 66 55 220

Sprawdziła:

A. Więckiewicz e-mail: [a.wieckiewicz@um.walbrzych.p](mailto:a.wieckiewicz@um.walbrzych.p), tel. 74 66 55 234